



Byalag 2015

# Till dig i byalag som ska välja bredband via fiber

Snabbt internet. Bättre TV. Och billigare telefoni.  
Världens möjligheter. Du väljer!



**utsikt**  
bredband

## Utsikt Bredband AB

- Ägs av Tekniska verken och Mjölby Svartådalen Energi
- Har nät i Linköping, Mjölby, Katrineholm och Vingåker
- När drygt 90 % av kommunernas invånare (Fiber och ADSL)
- Drygt 45 000 fiberanslutna hushåll
- Ett 30-tal byalag, ca 3 000 kunder

## Varför fiber?

- Koppnäten är på väg bort
- Krav på hastighet (flera användare samtidigt)
- Smartare TV med internetfunktion
- TV-tittandet förändras (IP-TV, streaming)
- Mobiler, surfplattor uppkopplade hemma
- Smarta hus, larm, övervakning
- Bredband via fiber är den snabbaste uppkopplingen som finns idag
- Med fiber är ditt hus förberett för framtiden
- Fastigheten blir attraktivare på bostadsmarknaden



## Vårt erbjudande

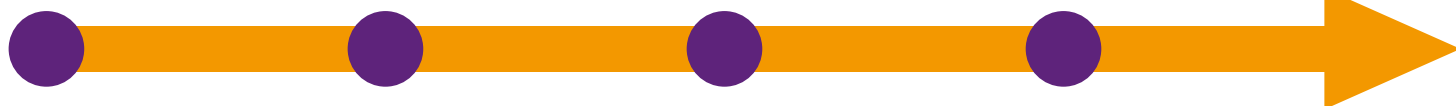
- **Projektering av fibernätet**
  - Projektering enligt robusta nät i samråd med byalaget
  - Materialspecifikation
  - Mängdförteckning
  - Genomgång av projekteringen
- **Anslutning av byalagets nät**
  - Fiberdisponering
  - Inmätning
  - Dokumentation och dämpningsmätning
  - Anslutning till Utsikts stamnät
  - Besiktning
- **Anslutning av fastigheterna**
  - Installation av bredbandsswitch
  - Aktivering till Utsikts fibernät
  - Tillgång till Utsikts utbud av tjänster (internet, TV och telefoni)
- **Utsikt köper och övertar byalagets nät direkt efter godkänd besiktning**
  - Köp och övertagande av nätet
  - Driftansvar av nätet

Projektering av fibernätet

Anslutning av byalagets nät

Anslutning av fastigheterna

Utsikt köper och övertar byalagets nät direkt efter godkänd besiktning





## Varför Utsikt Bredband?

- Långsiktighet
- Lokal närvaro med eget nät
- Oslagbara valmöjligheter, många tjänsteleverantörer
- Framtidssäkert, två fiberpar (ledig kapacitet för framtiden)
- Konkurrenskraftiga priser på tjänster i nätet (jämför gärna)
- Sköter drift och övervakning av nätet hela vägen hem till dig
- Modernt och robust nät byggt med senast teknologi
- Möjlighet till finansiering via vår samarbetspartner

## Internet, TV och telefoni

- Alla tjänster på samma anslutning
- Möjligt att ha samma tjänsteleverantör för alla tjänster
- Lägre totalkostnad
- Enkelt att välja tjänsteleverantör och beställa tjänster via vår portal.
- Obegränsad kapacitet som möjliggör att dra nytta av den snabba utvecklingen av nya tjänster via nätet

## Vem gör vad och vad ingår

### Utsikt:

- Kontrollerar om byalaget kan anslutas till Utsikts nät
- Erbjuder anslutning via Utsikts byalagskoncept
- Framtagning av projektering
- Ansluter till ett robust och framtidssäkert nät
- Skriver avtal med byalaget
- Utför håltagning, tätning och kabelskydd i fastigheten
- Ansluter fibern, aktiverar och ansluter hushållen till Utsikts aktiva nät
- Genomför dämpningsmätning
- Besiktar nätet
- Övertar ägande
- Sköter drift och underhållsansvar av nätet (gäller ej kundplacerad aktiv utrustning)

### Byalag:

- Bildar byalag, utser byalagsledare tillika kontaktperson till Utsikt
- Om bidrag skall sökas måste:
  - ansökan till Jordbruksverket skickas in
  - upphandling av kommunikationsoperatör göras, samt innehålla eventuell ägaröverlåtelse av nätet
- Upprättar adresslista och karta
- Bistår med information till Utsikt vid projektering
- Samlar in beställningar från byalagets medlemmar
- Skriver markavtal och söker de tillstånd som behövs (kommun, trafikverket, privata fastighetsägare etc)
- Upphandlar entreprenör/leverantör enligt projekteringsunderlag
- Ansvarar för genomförandet av entreprenaden

# Så här enkelt är det

Här får du en överblick av och praktiska råd och tips på hur arbetet med installationen kommer att gå till.

## Planera ditt arbete

**Ta reda på var det finns befintliga kablar på din tomt**

(t ex för el, vatten och tele)

Om du inte redan vet, börja med att ta reda på var befintliga kablar ligger på din tomt för att undvika avgrävningar. Du kan beställa kabelanvisning från kabelägare, till exempel Tekniska verken eller Mjölby-Svartådalen Energi.

Se även ledningskollen.se.

## Planera i din fastighet

Planera för placering av bredbandsswitchen redan nu. Minimera inomhusförläggning av fiberkabeln genom att gräva fram till rätt vägg/utrymme. Vi rekommenderar att fiberuttaget placeras där fiberkabeln kommer in i fastigheten, max 2 meter från kabelintaget. Fiberswitchen placeras i ett torrt utrymme (inte tvättstuga) som har tillgång till minst ett dubbelt 230 volt vägguttag. Om du väljer att placera ytterligare utrustning vid bredbandsswitchen kan fler än ett dubbelt vägguttag behövas. Temperaturen i rummet får inte understiga 0°C eller överstiga + 45°C. Tänk på att lämna plats runt bredbandsswitchen så att till exempel kablar till router, befintliga datorer, telefoner och TV-apparater får plats.

## Markarbete

**Grävning, förläggning och blåsing av fiberkabeln**

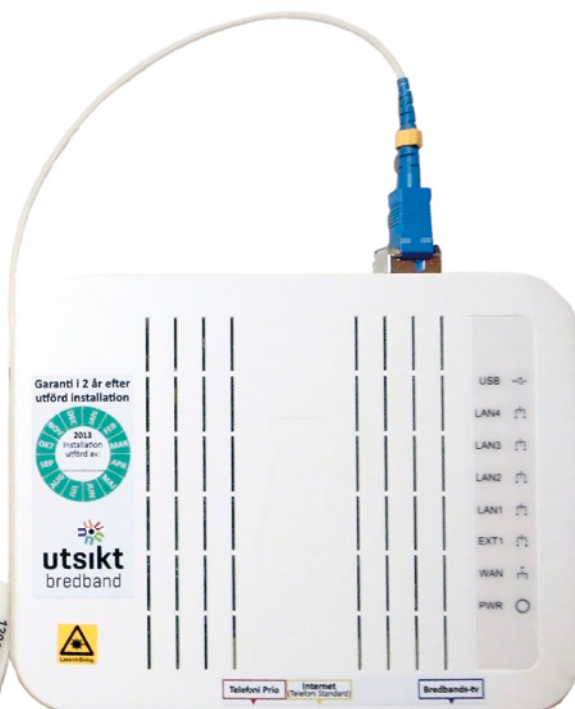
Det är byalaget och du själv som ansvarar för förläggning av slangen och blåsing av fiberkabeln fram till fastigheten. Slangen ska läggas så rakt som möjligt och inte klämmas ihop. Böjradien får inte understiga 30 cm. Detta är viktigt för att minska risken att slangen går sönder och för att undvika problem vid installation (blåsning) av fiberkabel. Anvisad slang och fiberkabel ska användas. Optoslangen ska läggas på minst 40 cm djup. Slang som förläggs i marken ska avslutas på utsidan av fastigheten cirka 50-100 cm ovanför markytan intill husfasaden. För att fiberuttaget ska kunna placeras inom 2 meter från kabelintaget måste 5 meter fiberkabel lämnas kvar.

## Varningsnät

Varningsnätet har till uppgift att visa var slang och eventuell fiberkabel finns vid framtida schaktningsarbeten. Varningsnätet ska vara det första som en grävmaskin träffar på och som indikerar att grävning inte får ske på stället. Nätet läggs 20 cm ovanför slangen. Det är av yttersta vikt att hela varningsnätet läggs från så kallad kabelutställningspunkt (KUP) vid brunn samt utefter hela schaktningsdiket ovanför slangen, fram till fastighetens fasad. Nätet ska sticka upp cirka 50 cm ovanför marken vid husfasaden så att det lätt går att hitta när inmätning ska genomföras.

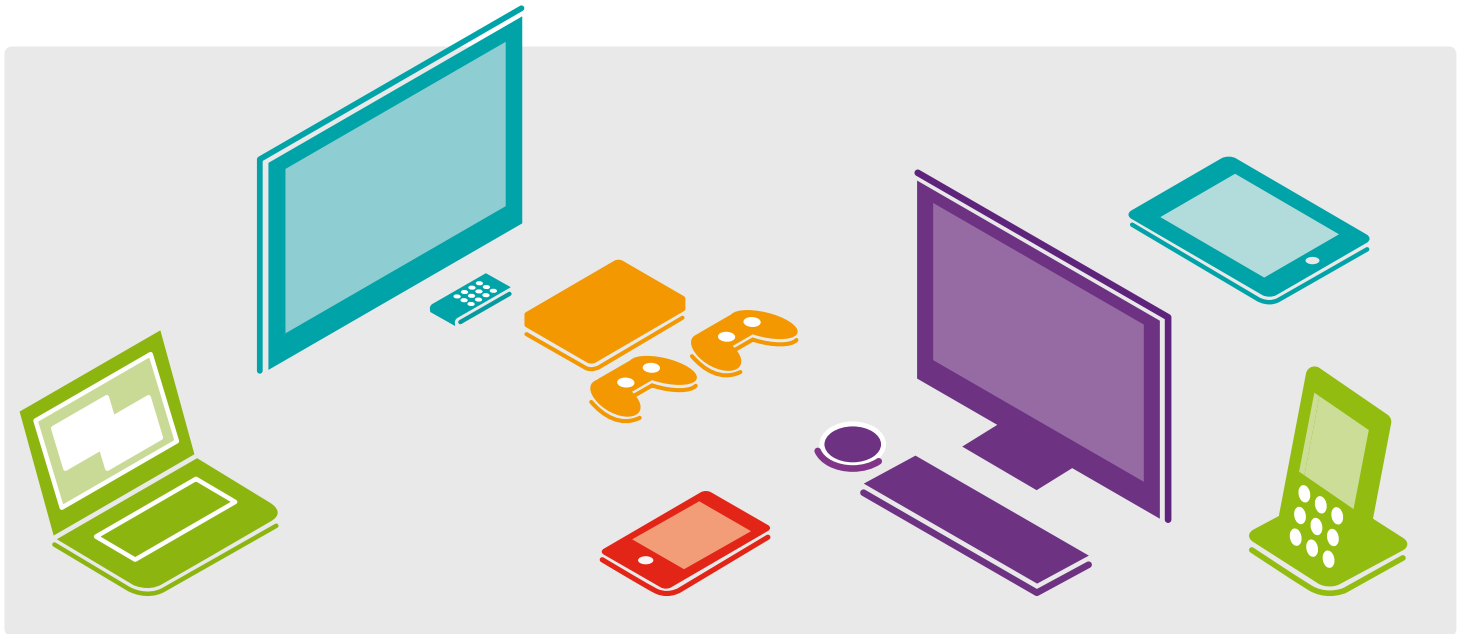


Fiberuttag



Fiberswitch

Kräver 230V



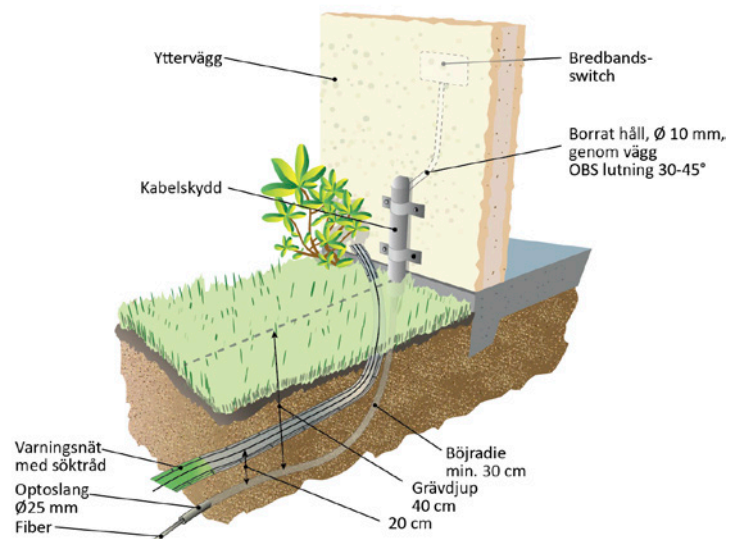
## Återfyllnad av schaktet

Det fyllnadsmaterial som ligger närmast slangen ska bestå av material med maximal kornstorlek om 20 mm och vara fritt från vassa och tyngre stenar. Detta är viktigt för att inte slangen skadas och på så sätt skapar problem vid installation (blåsning) av fiberkabeln.

För att underlätta indragningen av fiberkabeln i huset ska de sista metrarna vid fasaden inte fyllas igen innan fiberkabeln dragits in i huset.

### Markera var slangen finns på tomten

För att i framtiden förhindra avgrävning av slangen är det viktigt att den är tydligt markerad på en karta eller på annat sätt dokumenterad.



## Hemma hos dig

### Håltagning

När fiberkabeln är installerad och på plats ansvarar Utsikts entreprenör för håltagningen i yttreväggen av huset för att kunna dra in kabeln. Fiberkabeln är 7 mm så hålet som borras är cirka 10-12 mm. Lutningen på hålet görs med 30-40° vinkel för att kabeln ska få rätt böjning och inte knäckas. Hålet tätas med till exempel silikon eller fogskum för att förhindra att fukt och skräp tränger in. På utsidan skyddas kabeln med ett kabelskydd för utomhusbruk.

### Lämna tillträde till fastigheten för installation

Fastighetsägaren är ansvarig för att installatören har tillträde till fastigheten vid tillfället när bredbandsswitchen ska installeras. Byalagsansvarig håller ihop tidsplaneringen.

### Byggnation av fastighetsnät i bostaden

Eventuell kabeldragning i fastigheten ansvarar fastighetsägaren själv för.

### Installation av bredbandsswitch

Utsikts entreprenör installerar fiberuttaget och bredbandsswitchen i fastigheten på överenskommen plats.

### Flytt av bredbandsswitch

Om bredbandsswitchen behöver flyttas av någon anledning kan du göra det själv, men tänk på att vara försiktig med den tunna anslutningskabeln som går från fiberuttaget till bredbandsswitchen. Behöver du flytta fiberuttaget som är monterat hos dig måste du kontakta Utsikt.

## Så här ansluter du tjänsterna internet – TV – telefoni

### Port LAN1 Vårldsbredband och Telefoni Prio

Anvnds endast vid leverans av Vårldsbredband och prioriterad telefoni. Vårldsbredband erbjuds via Kommunens avtal om vårldstjnsr. Prioriterad telefoni erbjuds i kollektiva anslutningar med separat avtal om kollektiv telefoni. Har du beställt tjnsr prioriterad telefoni får du mer information från din tjnsrleverantör eller Utsikt Bredband.

### Port LAN 2 Internet (Telefoni Standard)

Har du beställt tjnsr "internet" levereras den på den här porten med den hastighet som du beställt. Här ansluter du en kabel direkt till din dator för att få tillgång till internet. Om du vill ha flera datorer inkopplade samtidigt så kan du istället koppla in en router dit du kan ansluta dina datorer med kabel eller trådlöst via WiFi. Om din dator är ansluten trådlöst så uppnår du aldrig en högre hastighet än vad din WiFi-router klarar av.

**Tjnsr Telefoni standard** krver att du har en internettjnsr. Du ansluter telefonidosan som tjnsrleverantören tillhandahåller på samma port. (Se tjnsrleverantörens inkopplingsanvisning av telefonidosan). Om du vill behålla ditt gamla nummer är det viktigt att du inte säger upp ditt befintliga abonnemang innan du beställt ett nytt, så att den nya leverantören kan ta över (portera) ditt nuvarande telefonnummer.

### Port LAN 3 används ej

För framtida tjnsr.

### Port LAN 4 Bredbands-TV (IP-TV)

Har du beställt tjnsr "Bredbands-TV", ansluter du här din digitalbox som tjnsrleverantören tillhandahåller för bredbands-TV. Har du behov av flera digitalboxar inkopplade samtidigt kan du istället ansluta kabeln till en egen switch. Där kan du sedan koppla in flera digitalboxar för flera TV-apparater. För bästa kvalitet på samtliga kanaler rekommenderar vi att ansluta alla digitalboxar via kabel.

### Vilka kablar ska jag använda?

Kablar som ska användas för inkopplingar på portarna LAN 1-5 är av typen TP kabel (Kategori 5e eller högre) med en maxlängd av 90 meter. Färdiga kablar med kontakter i ändarna finns i en mängd olika längder. För fast installation kan även kablar och kontakter köpas per meter.

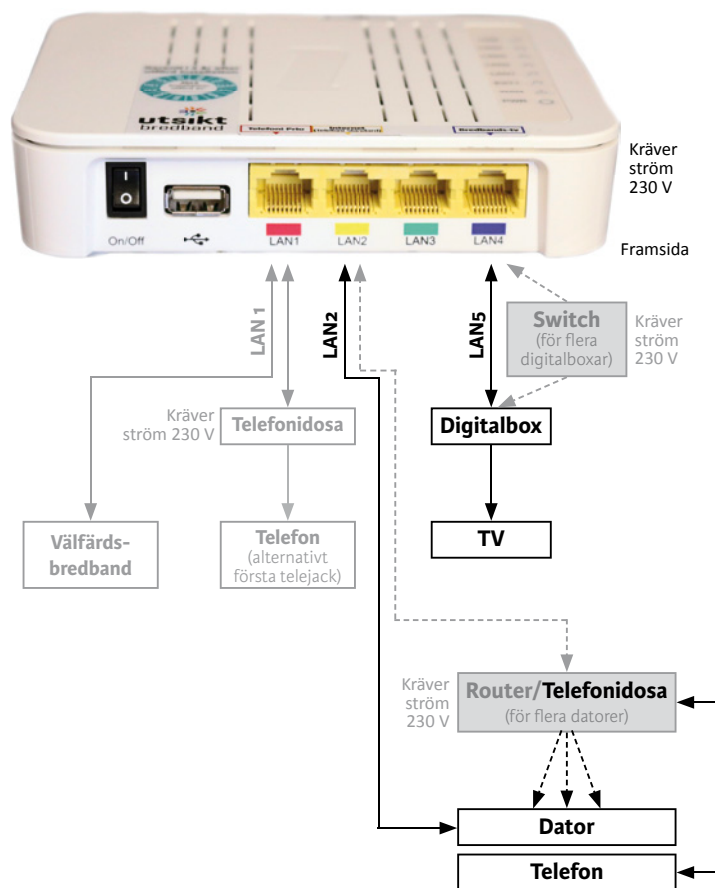
### Var vänder jag mig om jag behöver hjälp?

Frågor angående bredbandsswitchen, kontakta Utsikt Bredbands kundservice på 013-20 83 20. Frågor om utrustning som tillhandahålls av tjnsrleverantör eller som införskaffats på egen hand, kontakta din tjnsrleverantör eller inköpsstället av utrustningen.

# Kopplingschema

## – Bredbandsswitch Inteno

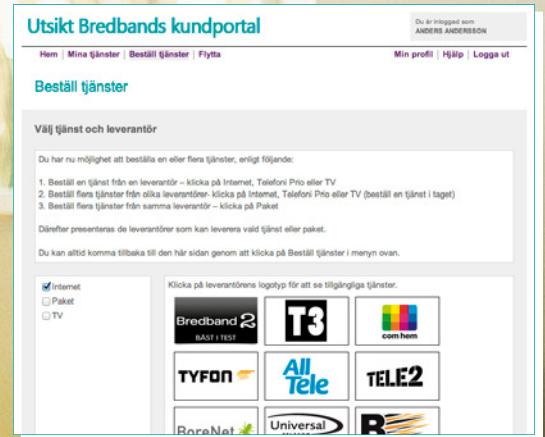
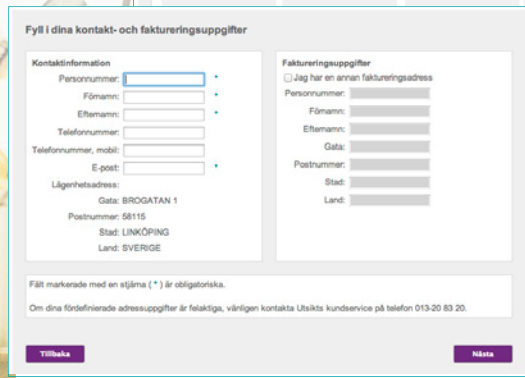
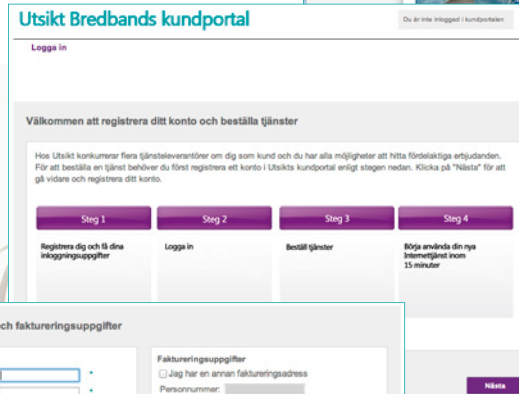
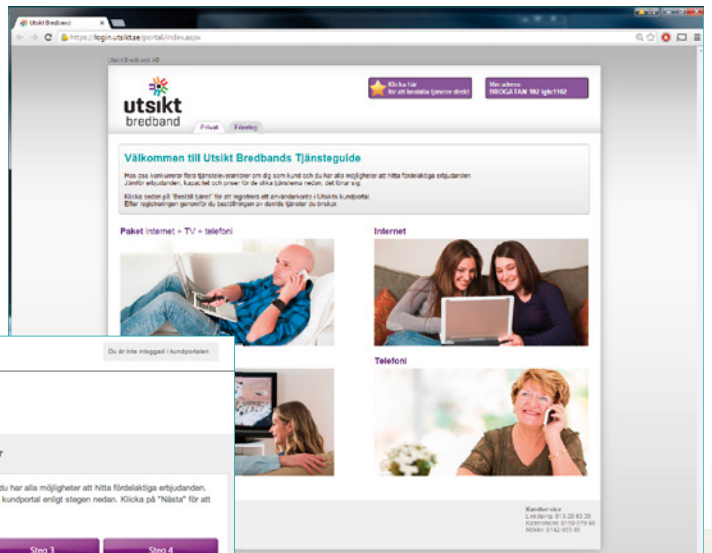
Koppla in tjnsr enligt kopplingschema nedan.





## Beställning av tjänster – hur gör jag?

- Beställningar görs via självregistreringsportalen som du kommer till direkt när du kopplar in din dator. Eller hos vald tjänstleverantör.
- Välj de tjänster som passar dig bäst. Det går också bra att kombinera olika tjänster från olika tjänstleverantörer.
- Ofta kommer du igång med dina tjänster direkt, men kolla med den tjänstleverantör du valt. Ibland varierar leveranstiden.





### Kundservice

Kontakta kundservice om du har frågor om bredbandsanslutning för byalag.

Linköping, 013-20 83 20

Katrineholm, 0150-579 45

Mjölby, 0142- 855 85

### Du är även välkommen att kontakta oss via e-post:

Frågor om fiberanslutning till byalag: [byalag@utsikt.se](mailto:byalag@utsikt.se)

Övriga frågor: [info@utsikt.se](mailto:info@utsikt.se)

### Felanmälan

Kontakta vald tjänsteleverantör för att felanmäla din tjänst.

### Växelnummer

Linköping, 013-20 83 00

Katrineholm, 0150-579 00

Mjölby, 0142-855 00

Utsikt Bredband är en del av



  
**utsikt**  
bredband